

## MONTAGEHANDLEIDING

---

# Closet-Plus<sup>®</sup>

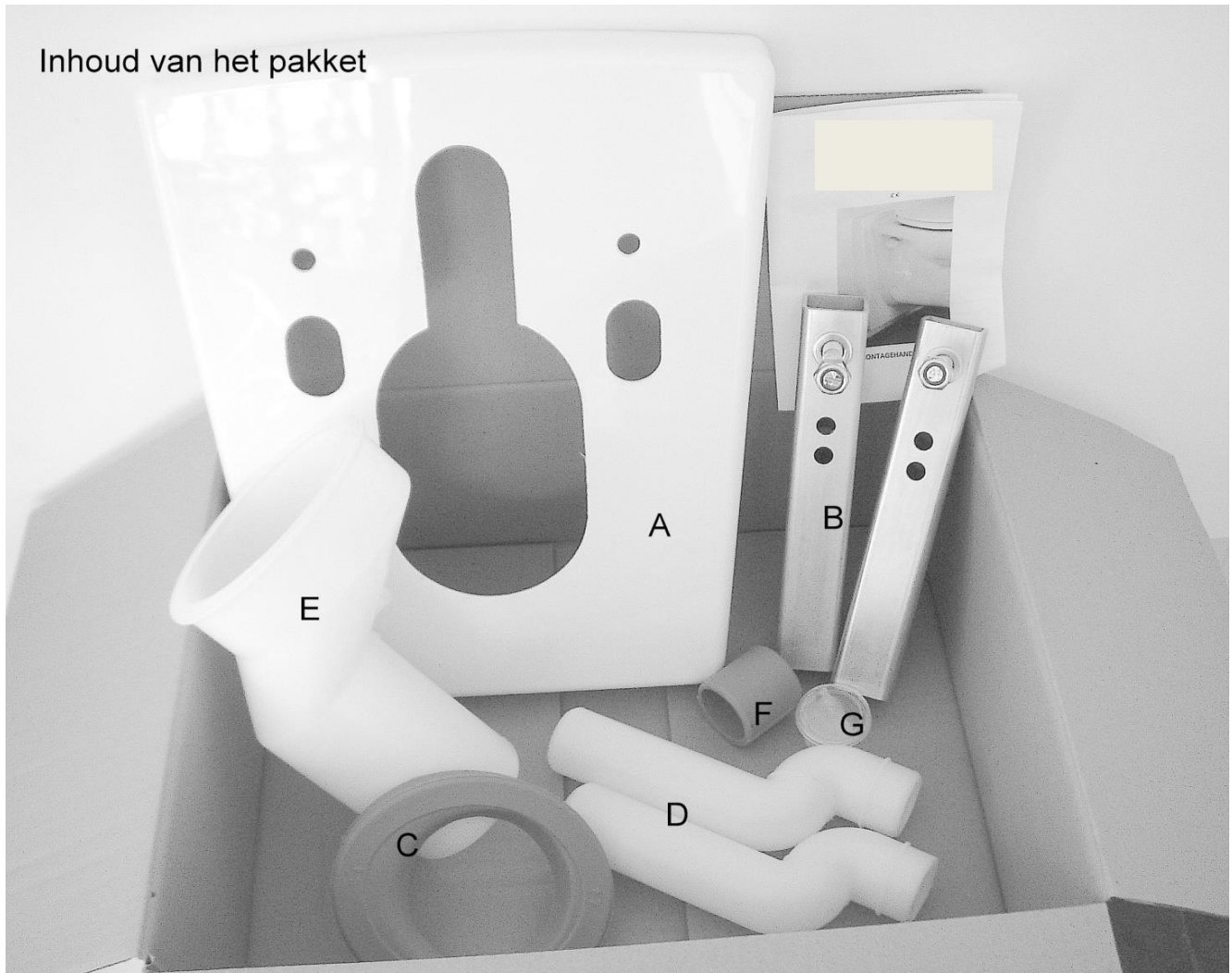


**Hét systeem om op een eenvoudige wijze te lage wandclosetpotten te verhogen met 5 of 7 cm**



# Inhoud van het pakket

**Controleer vóór de montage van de Closet-Plus eerst de inhoud van de verpakking!**



A: afdekkap

B: 2 draagbeugels + 2 moeren en 2 ringen

C: afvoermanchet instelbaar voor een verhoging met 5 of 7cm

D: 2 spoelleidingen: 1 met een verzet van 5cm, 1 met een verzet van 7cm

E: afvoerleiding

F: sok

G: doosje montagevet

en een montagehandleiding

# Closet-Plus®

## Dé oplossing voor te lage wandclosetpotten

De Closet-Plus is een systeem om op eenvoudige en esthetische wijze de bestaande wandclosetpot zonder hak- en breekwerk te verhogen.

Een wandclosetpot wordt in praktijk nogal eens te laag gemonteerd. Dit is lastig met name voor ouderen en verminderd zelfredzamen. Om een wandclosetpot te kunnen verhogen is normaal gesproken hak- en breekwerk onvermijdelijk.

Daarom is de Closet-Plus dé oplossing voor dit probleem, waarbij de bestaande closetpot opnieuw wordt gemonteerd.

De Closet-Plus is geschikt voor wandclosetpotten met een breedte tot 32 cm. De breedte wordt gemeten op de bovenkant van de bestaande wandclosetpot waar de closetpot tegen de muur aansluit.

De Closet-Plus biedt de mogelijkheid om naar keuze de closetpot met 5 of met 7cm te verhogen.

Het monteren van de Closet-Plus is niet moeilijk en is met de meegeleverde montagehandleiding goed door een ervaren doe-het-zelver te doen.

Na toepassing van de Closet-Plus komt de bestaande wandclosetpot 4 cm vanaf de wand verder naar voren.

Indien de verhoging van de wandclosetpot niet meer nodig is dan is het mogelijk de wandclosetpot op de oorspronkelijke hoogte terug te brengen zonder dat daarbij beschadigingen optreden. Hiertoe dient men dan wel alle vrijgekomen materialen te bewaren.

### **Overige benodigdheden**

Naast de inhoud van het pakket heeft men voor de montage de volgende gereedschappen nodig.

Rolmaat  
Hobbymes  
Metaalzaag  
Potlood  
Sleutel 19  
Vijl  
Kitspuit met siliconenkit  
waterpas



Figuur 1

Snijd de kitvoegen door.



Figuur 2

Ondersteun de toiletspot en draai de bevestigingsmoeren los.  
De moeren en ringen gebruikt u later weer om de pot opnieuw te monteren.



Figuur 3

Neem de toiletspot van de wand, trek de afvoer- en spoelleiding uit de wandaansluiting.  
Neem de eventueel toegepaste tussenmat los, en verwijder alle kitresten.



Figuur 4

Neem de rubberring van de losgenomen spoelleiding.  
Deze ring gebruikt u later bij figuur 12 weer op de nieuwe spoelleiding (D).



Figuur 5

Smeer de uiteinden van de nieuwe afvoerleiding (E) en spoelleiding (D) in met wat van het meegeleverde montagevet.



Figuur 6

Schuif de ingesmeerde leidingen (D, E) zo diep als mogelijk in de muuraansluitingen.  
Meet van beide leidingen (D, E) de afstand op tussen de wand en de aanslagpunten van de leidingen.



Figuur 7

De bij figuur 6 gevonden maten geven de lengten aan die de leidingen (D, E) ingekort moeten worden. Teken beide leidingen af.



Figuur 8

Zaag beide leidingen (D, E) op de afgetekende maat recht af.



Figuur 9

Schuif de afgezaagde uiteinden met een vijl af, en smeer deze vervolgens in met wat montagevet.



Figuur 10

Monteer de beide draagsteunen (B) op de bestaande vrijgekomen draagbouten verticaal en vlak tegen de wand. Voor een verhoging van **7cm** gebruikt u het **onderste** gat; voor **5cm** verhoging het **bovenste** gat.



Figuur 11

Zet de draagsteunen (B) goed vast, en hang de afdekkap (A) met de kleine gaten op de draagsteunen.



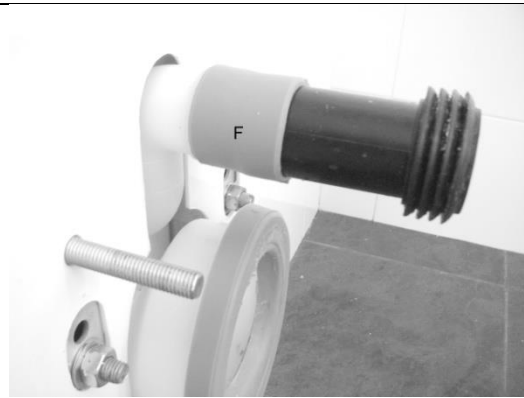
Figuur 12

Schuif de bij figuur 4 afgenomen rubbering op de nieuwe spoelleiding (D) van 5 of 7cm. Klem de nieuwe afvoermanchet (C) op de nieuwe afvoerleiding (E). Voor een verhoging van **7cm** met de aanduiding **↑7** naar boven en voor een verhoging van **5cm** met de aanduiding **↑5** naar boven.



Figuur 13

Smeer beide leidingen (D, E) in met het eerder gebruikte glijmiddel .  
Duw de leidingen (D, E) zo diep mogelijk in de wandaansluitingen met het verzet naar boven.



Figuur 14

Bij toepassing van de Closet-Plus bij een **verlengde toiletspot** kan de spoelbuis op de juiste lengte gemaakt worden door deze te verlengen d.m.v. de sok (F) en de vrijgekomen spoelbuis .



Figuur 15

Meet de lengte op van de voor de afdekkap (A) uitstekende bevestigingsbouten.



Figuur 16

Meet aan de achterzijde van de closetpot 5 of 7cm onder de bevestigingsgaten of er voldoende ruimte aanwezig is om de uitstekende bevestigingsbouten gemeten bij figuur 15 toe te laten.



Figuur 17

Als de ruimte de lengte zoals bij figuur 16 gemeten niet toestaat, dan kunt u om beschadiging van de toiletspot te voorkomen, de overtollige lengte van de bevestigingsbouten afzagen.



Figuur 18

Smeer de rubberring en de afvoermanchet (C) in met het eerder gebruikte montagevet.



Figuur 19

Bevestig de closetpot verhoogd aan de wand.  
Stel de pot recht en draai de moeren vast.



Figuur 20

Kit de voegen tussen closetpot, afdekkap, en wand af,  
met een geschikte sanitair siliconenkit.

De leverancier garandeert dat het geleverde product voldoet aan de gebruikelijke eisen en normen die daaraan kunnen worden gesteld en dat zij vrij zijn van alle gebreken. Deze garantie geldt gedurende een periode van twaalf maanden na levering.

Deze garantie geldt niet wanneer het gebrek is ontstaan als gevolg van onoordeelkundig of oneigenlijk gebruik, of door ondeskundige montage van het aan gebruiker geleverde product.

De Closet-Plus<sup>®</sup> staat geregistreerd als medisch hulpmiddel klasse I onder nummer NL-CA001-2010-3036536.